

## Montageanleitung Handel



### Hinweis: Zweiteilige Anleitung

Montageanleitung und Bedienungsanleitung, Bedienungsanleitung an Kunden aushändigen.

### Lieferumfang

1x Deckel Vorderteil  
1x Deckel Hinterteil  
4x C-H 4.2 x 16 Linsen.Bleisch.X-Schl.Spitze  
1x M4 x 20 Zylinderkopfschraube  
1x M4 Mutter selbstsichernd  
4x d 6.4 Unterlegscheibe  
2x Schaumschraube

### Schritt 1

Vorderes Relingcover ① demontieren. Hierzu die vier Torx 25 Linsenkopfschrauben ② lösen (Abb. 1). Die vier Schrauben werden noch benötigt. Das Relingcover wird nicht mehr benötigt.

### Schritt 2

Die beiden hinteren Relingcover ③④ demontieren (Abb. 2). Diese werden nicht mehr benötigt.

## Assembly Instruction Dealer



### Notice: Two Part Instruction

Assembly instruction and manual, hand the manual over to the customer.

### Scope of delivery

1x Box Cover Front Part  
1x Box Cover Back Part  
4x C-H 4.2 x 16 self-tapping screw  
1x M4 x 20 cylinder screw  
1x M4 self-locking nut  
4x d 6.4 washer  
2x foam screw

### Step 1

Dismantle front railing cover ①. Loosen the four Torx 25 pan head screws ② (fig. 1). The four screws are required. The railing cover is no longer required.

### Step 2

Remove the two rear railing covers ③④ (fig. 2). These are no longer required.



Abb. 1 / fig. 1

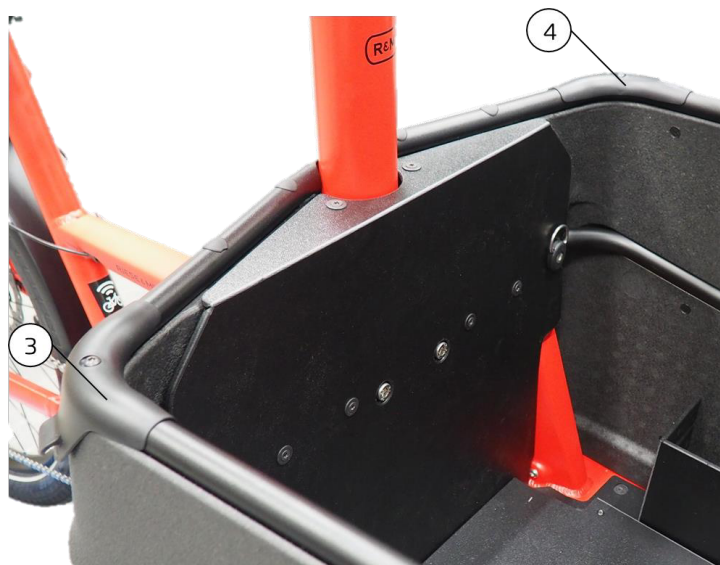


Abb. 2 / fig. 2

## Montageanleitung Handel

### Schritt 3

Hinteres Deckelteil ⑤ auf die Reling setzen. Es ist darauf zu achten, dass das Deckelteil komplett auf der Reling ⑥ aufliegt

Das hintere Deckelteil wird an den Seiten mit zwei Schaumschrauben ⑦ und an der Rückplatte mit vier Linsenschrauben ⑧ befestigt (Abb. 3).

### Schritt 4

Das vordere Deckelteil ⑨ wird mit den vier Schrauben des vorderen Relingcovers ② und den vier beigelegten Unterlegscheiben ⑩ auf der Reling handfest montiert (Abb. 4).

## Assembly Instruction Dealer

### Step 3

Place the rear cover part ⑤ on the railing. It is important to ensure that the cover part rests completely on the railing.

The rear cover part is fastened on the sides with two foam screws ⑦ and on the back plate with four head screws ⑧ (fig. 3).

### Step 4

The front cover part ⑨ is mounted hand-tight on the railing using the four screws from the front railing cover ② and the supplied four washers ⑩ (fig. 4).

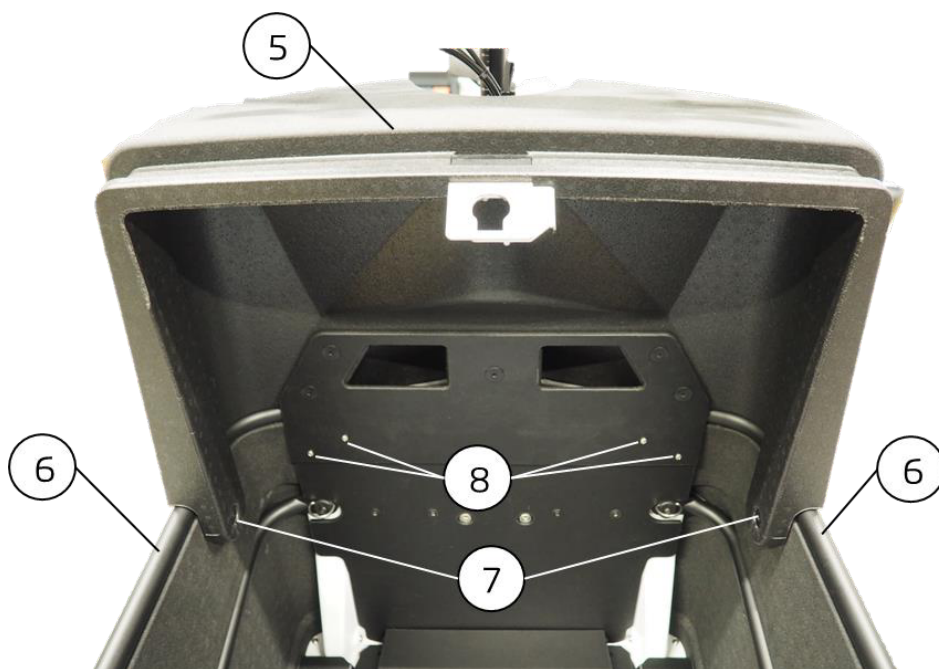


Abb. 3/ fig. 3

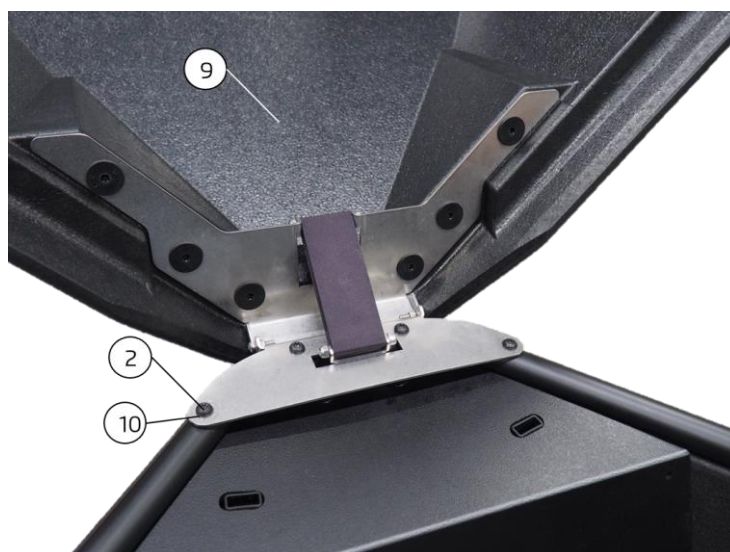


Abb. 4/ fig. 4

## Montageanleitung Handel

### Schritt 5

Montage des Schlosses.

! Wenn ein Magnetverschluss im Handschuhfach vorhanden ist, muss bei ABUS die **Artikelnummer 69191 mit der Bezeichnung GLO UNI PLUS gl** mit der Schlüsselkartennummer des Kunden bestellt werden.

! Wenn das Schloss am Handschuhfach vorhanden ist, kann entweder dieses Schloss ausgebaut und für das hohe Box Cover verwendet werden und der **VBK0371** (Magnetverschluss Handschuhfach) muss bestellt werden und in das Handschuhfach verbaut werden

#### ODER

wenn das Schloss im Handschuhfach beibehalten werden soll, muss bei ABUS die **Artikelnummer 69191 mit der Bezeichnung GLO UNI PLUS gl** mit der Schlüsselkartennummer des Kunden bestellt werden

Den Schließzylinder ⑪ mit eingefahrenem Zapfen von der Außenseite in den Deckel montieren und mit der Zylinderkopfschraube ⑫ und der M4 Selbstsichernden Mutter ⑬ verschrauben (Abb. 5. & 6)

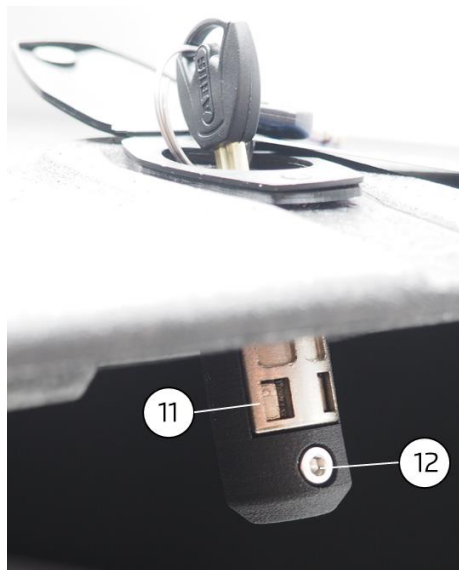


Abb. 5/ fig. 5

## Assembly Instruction Dealer

### Step 5

Assembly of the lock.

! If there is a magnetic lock in the glove compartment, the **item number 69191 with the designation GLO UNI PLUS gl** and the customer's key card number must be ordered from ABUS

! If the lock is available on the glove box, this lock can either be removed and used for the high box cover and the **VBK0371** (magnetic lock glove box) must be ordered and installed in the glove box

#### OR

if the lock is to be kept in the glove compartment, the **item number 69191 with the designation GLO UNI PLUS gl** with the customer's key card number must be ordered from ABUS

Mount the lock cylinder ⑪ with retracted pin in the cover from the outside and screw it with the cylinder head screw ⑫ and the M4 self-locking nut ⑬ (fig. 5. & 6)

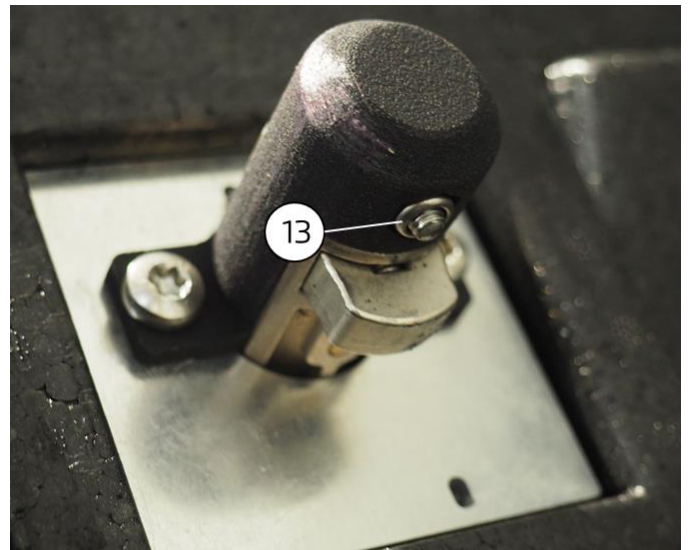


Abb. 6/ fig. 6

Hohes Box Cover Packster 70 (VBK0367)

## Montageanleitung Handel

### Schritt 6

Nach der Montage bei Bedarf die Position des vorderen Deckelteils anpassen, damit die Schlossaufnahme mittig ausgerichtet ist (Abb. 7).

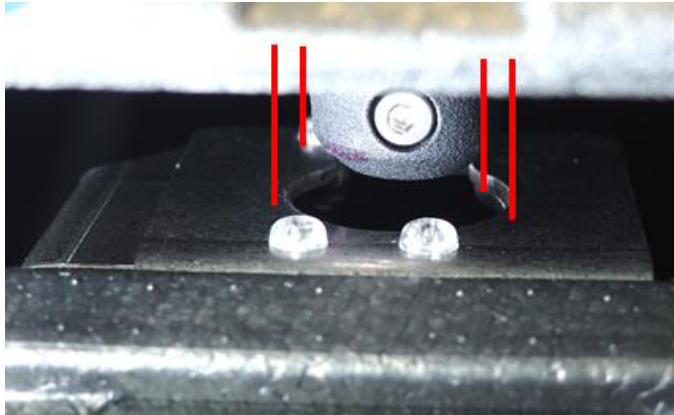


Abb. 5/ fig. 5

Anleitung Stand 20.07.2021

Instructions as of 07/20/2021

High Box Cover Packster 70 (VBK0367)

## Assembly Instruction Dealer

### Step 6

After assembly, if necessary, adjust the position of the front cover part so that the lock holder is centered (fig. 7).

## Bedienungsanleitung

### Hinweis:

Es ist möglich den Deckel nach dem ersten Öffnen auch ohne Betätigung des Schlosses zu öffnen.

Hierzu muss der Schieber der Schließplatte geöffnet werden (Abb 1.).

Soll der Deckel wieder fest verschlossen werden, muss der Schieber der Schließplatte geschlossen werden (Abb. 2). Nun greift der Riegel des Schlosses wieder fest in dem Schließblech ein und der Deckel ist verschlossen.



Abb. 1 / fig. 1

## Owner's Manual

### Note:

It is possible to open the Box after opening it for the first time without operating the lock.

To do this, the slide of the closing plate must be opened (Fig. 1.).

If the cover is to be firmly closed again, the slide of the closing plate must be closed (Fig. 2). Now the bolt of the lock engages firmly in the strike plate again and the Box is closed.



Abb. 2 / fig. 2